

MANUAL DE LA COLOMBICULTURA



Antonio Ibáñez Huertas

COLOMBICULTURA ES:



**RESPECTAR
LA
NATURALEZA**



Edita: Real Federación Española de Colombicultura
Autor: Antonio Ibáñez Huertas
Imprime: Gráficas Onda

MANUAL DE LA COLOMBICULTURA

Se que te gustan mucho los animales.

Pues, ¿sabes una cosa? Existe un animal, que no imaginas lo que es capaz de hacer. Hace cosas increíbles.

Si, si, la paloma. Una paloma muy especial. Una súper paloma. ¿No me crees?

No te rías. No es como te han contado. No puedes ni imaginártelo.

Si me escuchas atentamente, descubrirás a un gran amigo que estoy seguro que te acompañará toda tu vida.

Si sigues mis consejos, te prometo que incluso te enseñaré a hablar y entender su idioma. Pero, antes de empezar, debes saber un par de cosas muy importantes:



¿QUÉ ES LA COLOMBICULTURA?

- Uff, que palabra más rara ¿no?

Esta palabra si la partimos en dos, queda así:

COLOMB= significa paloma.

CULTURA= significa conjunto de conocimientos.

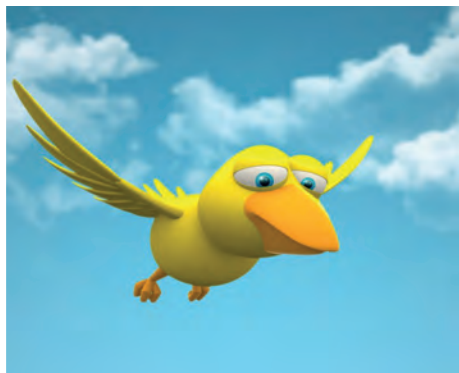
O sea, que colombicultura sería todo el conjunto de conocimientos y cuidados hacia la paloma.

HISTORIA DE NUESTRA PALOMA

Bueno, no te voy a contar mucho rollo de como una paloma normal y sencilla, con el paso de los años, se convirtió en una superpaloma.

Si deberías saber, que nuestra paloma, desde siempre ha estado muy cerca del hombre ofreciéndole su amistad, prácticamente desde la época prehistórica hasta hoy.

Nuestra paloma, es un animal que si lo enseñas, nunca se irá de su casa. Por eso, las tenían sueltas, y ellas solas se buscaban su alimento.



El hombre, en aquella época de hambruna, usaba sus excrementos como abono

para sus cultivos.

También utilizaba su carne para alimentarse.

Les construyó sus palomares para que pudieran criar y así se ayudaban mutuamente.

Algunas de estas palomas, cuando estaban solteras, volaban mucho en busca de una nueva pareja .

Cuando pasaba volando alguna otra paloma que iba perdida, la invitaban a quedarse en su casa.

Su buche se inflaba de aire en su vuelo para llamar mucho su atención y así cortejarla y se dejaba caer sobre su palomar con vuelo majestuoso.

El hombre, pronto se dió cuenta de que nuestro palomo era todo un galán.

Aprendió, que si dejaba un macho encerrado unos días en soledad y luego lo soltaba, aún era más volador y no se cansaba de buscar y atraer palomas perdidas a su casa.

Por supuesto que esto el hombre, lo aprovechaba para alimentarse de esas invitadas, que misteriosamente iban desapareciendo del lado de nuestro Don Juan.

También se dió cuenta el hombre, de que si soltaba de esta manera varios machos, sucedía que entre ellos, se disputaban noblemente a esas hembras y al final, sólo era uno quien lograba enamorarla y llevársela a su casa o palomar.

Esta noble lucha, al hombre le divertía mucho.

Poco a poco, con el paso de los años, se fueron seleccionando palomos mas fuertes, inteligentes, valientes y seductores.

Hasta crear a nuestra protagonista una SUPER PALOMA.

La llamó PALOMA DEPORTIVA.



iii Ahora, ya estas preparado para empezar a descubrir los secretos de tu nuevo amigo!!!

Pasaré a enseñarte muchas cosas que no puedes ni imaginar sobre nuestra gran paloma.

Lo haremos siguiendo unos sencillos 10 pasos y contestando a las preguntas que seguro me quieres hacer.

También debes saber, que en colombicultura, existen otros tipos de palomas, que el hombre fue seleccionando con los años.

Estas otras razas de palomas, también compiten entre si, de otros modos.

Existe, la paloma mensajera, que se usa para realizar carreras de corta y larga distancia y se practica en todo el mundo.

Luego, hay una gran variedad de palomas denominadas "de raza", que se han seleccionado con los años en base a un estándar físico.

Esto quiere decir, que lo que aquí se valora es que su cuerpo y sus movimientos, sean de unas determinadas proporciones y formas .

Mas claro aún. Estas palomas, compiten entre sí, en concursos de belleza.

Pero centrémonos en nuestro campeón.

Aquí, paso a detallarte, los 10 pasos a seguir para que entiendas y empieces a amar al palomo mas valiente de todos:

EL PALOMO DEPORTIVO.



PRIMER PASO :

1º ¿EN QUÉ CONSISTE EL DEPORTE DEL PALOMO DEPORTIVO?

¿Recuerdas lo que te he contado al principio de la historia de nuestro palomo?

- ¿Si o no?

- ¿No? ¿cómo que no?

Eso de que nuestro palomo estaba solo, e intentaba por su instinto llevarse a su palomar a una hembra y enamorarla.

¡Menudo galán está hechol! ¿te acuerdas ya?

Pues en ese instinto esta cimentada LA BASE de este deporte.

Te explico:



Nuestro palomo deportivo, como te he dicho al principio es muy especial.

Una vez que ve a la paloma, se enamora al instante de ella y para toda la vida.

Sí sí, podríamos decir, que nada mas verla, tiene "UN FLECHAZO".

Pero no es eso lo que lo hace diferente del resto de los palomos.

Nuestro palomo deportivo, una vez que ve a "su paloma", la querrá como suya. O sea, que intentará enamorarla y se irá con ella, donde ella vaya.

No le importará la distancia ni el lugar.

Sucede entonces, que si soltamos varios machos y una sola hembra, todos ellos, nada mas verla, dirán que es su amada y no permitirán que los otros machos se la quiten.

Ahora, imagina esta situación con muchos machos, casi 100 machos, y una sola paloma.

Todos irán volando tras de ella ¿menudo lío no?

Ellos la buscarán en vuelo y la conocerán por tener las plumas de la cola cortada y una "pluma blanca" o señal blanca que le hemos colocado (¡No pongas esa cara! Ahora te explico esto.)

Ella, se siente muy alagada al ver tantos pretendientes tras de si.

Comenzará a volar coqueta, invitando a que ellos la sigan.

Pero no creas que ella es tan enamoradiza como nuestro palomo.

Ella les hará pasar por unas duras pruebas a sus perseguidores, hasta ir seleccionando al más fuerte, valiente, inteligente y apuesto.

Se posará en sitios donde nuestro palomo le costará encontrarla, ya que junto a él, también estarán los demás competidores con las mismas intenciones.

Se esconderá para ver cual es el más inteligente y observar cual muestra verdadero interés por encontrarla y estar de verdad con ella.

Muchos machos se cansarán y no podrán seguirla. Otros, abandonarán y se irán derrotados.

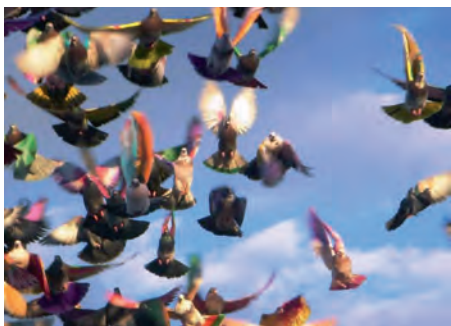
Otras veces, sucederá que al estar todos juntos y amontonados buscándola, algunos saldrán a volar



equivocados (esto se denomina REBOTE), provocando una situación de no saber si la paloma está aún parada, o está saliendo a volar también, pues como son muchos, se produce mucha confusión.

Nuestro palomo, se pondrá muy nervioso cuando no la vea, y deberá volar o buscarla a veces en solitario hasta varios kilómetros de distancia.

Deberá recordar los lugares donde ha parado antes su amada y buscar en ellos, hasta volver a encontrarla.



Como ves, nuestro palomo es todo un guerrero enamorado, pues luchará si es necesario con cada oponente hasta conseguir que su amada sea sólo suya.

Si finalmente en su constancia la consigue, gracias a su fuerza, valentía y astucia, hará que ella también se enamore locamente de él. Entonces, una vez conseguido que sean pareja, él, se la llevará a su palomar para ofrecerle a ella su casa y su nido. Ella será su única pareja, para el resto de sus vidas.

SEGUNDO PASO :

2º ¿CÓMO DEBO JUNTAR UNA PAREJA PARA CRIAR?

ANTES DE JUNTAR:

Antes de nada, lo más importante, es que tanto el macho como la hembra que piensas unir para criar, estén bien sanos y fuertes.

Para ello, debes tenerlos cada uno en un departamento sólo unos días antes de juntarlos y lo más tranquilos posible.

Debes tenerlos sanos, esto quiere decir que le darás tanto al macho como a la hembra unos medicamentos para que así te asegures de que no tienen ningún parásito en su interior, exterior ni padecer ninguna enfermedad.

(esta acción, se denomina DESPARASITAR)

Nota: Te diré lo que tienes que darle más adelante, en el capítulo dedicado a la desparasitación y enfermedades principales.

EL LUGAR DONDE VAN A CRIAR:

Bueno. Esto también es muy importante. No vale echar los dos juntos en cualquier lugar y ya está. Te explico. Es muy sencillo.

El lugar o sitio donde debes unirlos para que críen, debe ser espacioso.



Te voy a decir una medida para que no te líes: Si miras de frente el lugar donde van a criar, te diré que debe ser de ancho, más o menos el largo de tu brazo (60 - 80 cm.)

- De fondo, osea, hacia dentro, puede tener algo menos de tu medida de brazo, unos 60 cm.

EL SOL

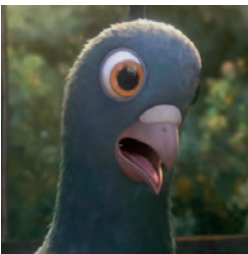
Si es posible, tu pareja debe estar orientada hacia el medio día, o sea, que le dará el sol solo por unas horas. Lo ideal es que tenga sol y sombra. El sol es muy bueno. Pero no lo es, si da directamente todo el día.

¡¡UFFF VAYA!! se me olvidaban 3 cosas que no debes olvidar... son lo más importante:

1°- LIMPIA!! 2°- LIMPIA!! - y 3° LIMPIA!!!!

¡Déjalo todo reluciente!

La mejor forma de limpiar y desinfectar el lugar donde vas a echar tu pareja es la siguiente :



Ponte unos guantes y unas gafas para proteger tus ojos.

Coge un cepillo (una vieja escoba sin el palo te servirá).

Llena un cubo de agua del grifo normal (unos 10 litros).

Le añades un vaso de LEJÍA DE LIMPIEZA Y DESINFECCIÓN DE SUELOS (Ten mucho cuidado de que la lejía no se te derrame ni en la piel ni ojos etc. Si te ayuda un adulto mejor).

Mueve con el palo de la escoba un poco, el agua con la lejía.



Ya puedes ir mojando el cepillo e ir restregándolo por el suelo y las paredes hasta ver que todo queda humedecido.

Esto, lo puedes hacer de manera mas fácil si quieres, rociando la mezcla que has hecho de agua-lejía, con un pulverizador como el de la imagen.

Lo dejas secar y listo.

LO QUE DEBE TENER SIEMPRE NUESTRA PAREJA

Dentro del habitáculo donde va a criar tu pareja, debes tener lo siguiente:

UN COMEDERO, con dos o mas apartados donde le pondrás maíz y las semillas variadas.

En un apartado del comedero o tarro a parte, es importante que tengan "grit".

Y tu me dirás: ¿qué es eso?



Pues el grit, son básicamente unas piedrecillas que ayudan a digerir y triturar los duros granos que se comen nuestros palomos. Ya sabes que no tienen dientes, por eso es importante la acción de ese grit para que el organismo del palomo absorba mejor todo el alimento de los granos.

UN BEBEDERO: depósito con agua siempre limpia y fresca.

Y por último UN NIDO:

Siempre debe estar colocado en una de las dos esquinas del fondo.

Te valdrá cualquier recipiente de barro que venden para ello con forma de plato hondo.

Le cubres su base interior con arena limpia o arena de los gatos para que cuando pongan los huevos tengan una base blanda y no se rompan. Te daré un consejo para que tu nido este mas acogedor:

Los palom@s, cuando están incubando sus huevos, no les gusta que les estén viendo. Por eso, puedes ponerles delante de su nido, una madera alta como separador que de intimidad al nido, de forma que no veas como incuban.



EN QUE FECHAS DEBO CRIAR

Lo primero que tienes que entender, es que tus palomos son aves. (¡que listo soy!) y por tanto, su época de emparejamiento es cuando se acerca la primavera y te recomiendo que los separen cuando empiece a hacer mucha calor (aunque es opcional).

Según donde vivas, yo te aconsejaría que juntaras tu pareja para el día de los enamorados, 14 de febrero

más o menos y la separaras como máximo a finales de junio, pues empiezan la muda de su pluma y se van quedando algo más flojos.

COMO SEAN LOS PADRES, ASI SERÁN LOS HIJOS

Bueno, ya sabes que tu te pareces a tus padres. No lo puedes evitar.

Eso se llama genética. Estas hecho de lo mismo que ellos. Te pareces tanto en tu cuerpo como en tu forma de ser.

Con tu pareja de palomos te va a pasar lo mismo.

Piensa que estás criando una súper paloma. Un palomo deportivo.

O sea, que la función de tu futuro pichón, será ser un atleta y a la vez todo un galán para enamorar a su amada.

Cuando unes una pareja, es complicado saber como van a ser sus hijos. Es difícil, por eso que te he dicho lo de LA GENÉTICA.

Un macho es de una forma y la hembra de otra. Es un cruce de genes. Al juntarlos, muchas veces, ilos hijos salen iguales que sus abuelos! ¿QUÉ COSAS EH?

Bueno, pues eso, procura que para que los hijos de tu pareja sean atletas, los padres no sean muy gordos ni grandes. Si tienes la suerte de que ellos son familia muy directa de campeones... quien sabe... ¡A VER SI VAS A CRIAR UN SUPERCAMPEÓN!



TERCER PASO :

3º ¿CÓMO CUIDO Y ALIMENTO LOS PICHONES DE MI PAREJA ?

Ya tienes casi una semana tu pareja de palomos deportivos junta.

La hembra esta dentro del nido que le preparaste.

Le pusiste ramitas y hierbas secas para que hicieran su nido.

¿Has mirado si ha puesto huevos? Sí ¿verdad?

Normalmente casi siempre ponen 2 huevos. Pues ahora toca esperar durante unos 18 días.



EEEEYYYY!! ¡¡QUE YA SALEN !!

QUE COSA MÁS FEA EHH?

Bueno bueno, dale tiempo. Aún es solo un bebé pichón.

Por si no lo sabes, ahora su madre le dará una especie de papilla llamada "leche de paloma", pero, además de ella, ahora es muy importante que no le falte comida variada y agua a tu pareja.



Además de maíz y semillas variadas, deberías añadir algún alimento extra como "pienso de pollitos pequeños" ésto les gustará y alimentarámucho.

¡Oye! Observa una cosa. Si ves que un pichón se va quedando muy pequeño mientras su hermano crece y crece, deberás de ayudarlo tú a ese pequeñajo para que no lo pise su hermano el comilón.

Puedes darle alguna pastilla con suplemento alimenticio o puedes darle tú comida de forma manual (debes hacer de su madrastra).

- CONSEJO: Haz lo siguiente:

Echas en un recipiente como el de la foto (es un enema, lo venden en farmacias) pones un poco de "pienso de los pollitos pequeños" y añades agua sin llegar a llenarlo. Espera unos 5 minutos y lo agitas un poco. Ya tienes una buena papilla para tu pichón.

Con la mano izquierda abres su pico y con la derecha aprietas levemente el cuerpo del enema a forma de biberón. Esto lo puedes hacer también con una jeringuilla grande.

Cuando veas su buche lleno, no le des más.

Repite esto, al menos una vez al día. En pocos días, estará igual que su hermano.



CUARTO PASO :

4º ¿CUÁNDO Y CÓMO DEBO ANILLAR MI PICHÓN?

A la semana de nacer debes anillar a tus pichones.

ES OBLIGATORIO su anillamiento, pues eso demuestra que es un palomo deportivo y federado. Por ser federado, tu palomo estará protegido por la ley.

Tu pichón, como sabes es muy especial y único.

Por eso, debe llevar su anilla federada (enseguida te explico como puedes hacerte federado y así podrás volar y tener palomos de forma totalmente legal).

A la vez que lo anillas, debes darle un suplemento alimenticio a modo de **CALCIO VITAMINADO D3**. De este modo, su esqueleto se formará de forma correcta y muy fuerte .

Cada anilla, es como el DNI de tu palomo.

Los números de cada anilla, van repetidos en una placa a parte, o sea, cada numeración de una anilla, tiene como pareja la misma numeración en una placa.



Dicha placa, será la que demuestra que ese palomo es tuyo y de nadie más.

Las anillas deben ser federadas, o sea, que las vas a adquirir en la federación de tu región o club, o bien serán de la Real Federación Española de Colombicultura.

Cada anilla lleva unas letras de serie, su número individual y el año en que fueron hechas. También se ve la federación a la que pertenece.

Existen además, las anillas de propietario, (las 4 de abajo de la foto) que NO son obligatorias, pero serán de mucha utilidad, las puedes colocar en la otra pata y en ellas pones tu número de teléfono de contacto.

Así, será más fácil que te aparezca tu palomo si se extravía.



Como te he dicho, a la semana de vida o así, es buen momento para anillarlo.

Anillar tu pichón es muy fácil.

Te explico como:

Sujeta tu pichón como en la imagen siguiente, primero le introduces los 3 dedos delanteros, dejando el dedo trasero para el final.

Con una mano sujetas los 3 dedos y con la otra, vas metiendo la anilla.

Para sacar el último dedo, te puedes ayudar con una pluma o palillo para liberarlo.

YA ESTA TU PICHÓN ANILLADO !!



¿Ha sido muy fácil, no?

Ponles un tarro bajo con semillas. Al mes o así, veras que ya comen ellos solos, y se podrán separar de los padres. Pero debes observarlos que comen y beben bien solos una vez destetados.

QUINTO PASO :

5º ¿CÓMO DEBO ENSEÑAR A MI PALOMO?

Cuando tu pichón se va haciendo palomo adolescente, a los 3 meses de edad en adelante, comienza a querer tener como novia a una bonita paloma.



Pero no debe ser cualquier paloma. Tiene que ser una muy especial.

Llevará las plumas de su cola cortadas a la mitad y

en el centro le ataremos con cinta aislante o una brida, una pluma BLANCA o plástico blanco de la forma indicada en la imagen.

SERÁ LA SEÑAL PARA TU PICHÓN DE QUE ÉLLA ES LA HEMBRA.

LAS HEMBRAS SE DEBEN CUIDAR Y TRATAR CON MAS ESMERO QUE LOS MACHOS. ÉLLAS SON LO PRINCIPAL.

De ese modo, tu galán la buscará y no hará caso de otras palomas que puedan querer enamorarle.

Por eso, la hembra para nuestro galán es diferente al resto.

Debe de tener un pelaje puro, como es el azul, acerado, moro, o magaña. (De más claro a más oscuro - mira los tipos de hembras válidos en las imágenes de la derecha).

También algunos colombaires, le ponen 2 colas blancas, una a cada lado, para que los jóvenes aprendan bien, que es esa "la señal" que indica que ella es la hembra y que está dispuesta a tener un novio como nuestro palomo.

Bien, pues lo que se hace a continuación es emparejar a nuestro pichón con una hembra marcada de esta forma y pelaje que te he enseñado.

Pero primero, debes ponerlo a él y a la paloma que vayas a meterle, solos en un apartado o palomar.

AZUL



ACERADA

⊖

AHUMADA



BORRADA

⊖

MORA



MAGAÑA

⊖

TOSCADA





A los varios días, ya puedes meterle una hembra al palomar donde esté tu pichón.

Después de algún tiempo juntos en un palomar, o sitio espacioso, 2-3 días, observarás que nuestra pareja de tortolitos se han "hecho novios".

Es muy importante, que nuestro pichón al que vamos a enseñar a quedarse en nuestro palomar, sepa o reconozca donde está. Debe saber cual es su casa.

¡¡ ES LO MÁS IMPORTANTE !!

Para ello, sería bueno que el palomar tenga un "patio" o espacio donde pueda salir y entrar al palomar y así reconocerlo. Todo eso antes de dejarlo en libertad.

Mira la imagen. Algo así sería lo ideal.

Ahora debes tener varias cosas en cuenta.



Cada palomo tiene que tener su palomar, pues esa será su casa y no querrá compartirla con ningún otro macho.

Debes saber si donde los vas a enseñar ya hay otros machos allí enseñados o no.

Te lo explico en los dos casos:

1er caso: YA TENGO ALGUNA PALOMA ENSEÑADA

Si tienes en ese palomar alguna hembra ya enseñada a él, esa será la indicada para emparejarla con tu pichón, pues ella será su maestra y lo enseñará.

Saldrá a volar, y tu pichón la intentará seguir. Al poco rato, ya se tranquilizará y sabrá reconocer cual es su casa.

La enseñanza a un lugar o palomar, es como una "cadena", se van enseñando unos a otros.

2º caso: NO TENGO NADA ENSEÑADO EN EL PALOMAR.

Bueno, en este caso, deberás ir más despacio y con mucho mas cuidado pues deberás empezar de cero.

Esto quiere decir, que debes asegurarte de que cuando tu pareja salgan a volar, ya conocen perfectamente dónde están y como volver a su palomar o casa.

Hay varias maneras de hacerlo.

Lo importante que debes saber siempre, es que tu pichón siempre estará donde esté su paloma.



Debes observar bien tu pichón y ver, si cuando sujetas su hembra, se muestra cariñoso y la arrulla, o si por el contrario se muestra asustado o huidizo.

Si no es muy asustadizo y lo has tocado otras veces, verás como tu pichón salta encima de su paloma aunque la tengas en tus manos.

Si te la llevas y el ve que la tienes, te seguirá donde vayas.

Esto que te voy a enseñar, es mejor hacerlo por la mañana, pues así tendrá más horas de luz para su enseñanza y vuelo.

Sabiendo esto, puedes colocarle a la hembra un hilo fuerte, hilo de palomar, atado a su anilla con doble nudo.

En el otro extremo del hilo lo atas bien al palomar .

Este hilo, deberá tener una longitud de sobra para que llegue desde el palomar al suelo donde estén.

Si el pichón se muestra tranquilo, saldrá con la hembra.

Élla, al no poder volar, estará en el suelo bajo el palomar, y de ahí se subirá o entrará dentro de él.

Verás como tu pichón la seguirá. Hay que estar presente y tener paciencia.

Si la hembra, no entra por si sola al palomar, la puedes coger e introducirla tu mismo. Pero hazlo despacio, de manera que tu pichón vea como entra. Entonces el lo intentará también.

Repite varias veces, estas entradas y salidas a su palomar, pues recuerda que, el que aprenda cual es su casa, es lo mas importante. Una vez lo sepa, jamás la abandonará y volverá a élla, siempre.

Una vez pasadas varias horas y que veas que ya saben entrar por si solos y están tranquilos, puedes desatar la anilla de la hembra y dejarla en libertad.

Si no hay ninguna novedad, al oscurecer, entrarán los dos dentro del palomar y allí dormirán, pues es su casa.

Es bueno dejarlos varios días sueltos o dejarlos sueltos varios ratos para que se enseñen correctamente. ¡Muy bien!

¡Ya lo tienes enseñado a conocer su casa! pues como te he dicho antes, todo es una cadena.

Puedes volver a dejar tu pichón en soledad un par de días al igual que la paloma.

Después, le metes a tu pichón otra nueva paloma de otra pluma distinta. El la enseñará.

Y a la paloma, puedes meterle otro pichón para que élla lo enseñe.



¡Muy bien, estas hecho todo un maestro!

Vale. Pues cuando ya tengas varios machos bien enseñados, prueba a soltarlos varios con una sola hembra.

Verás como todos irán tras élla, pues como te dije, todos creen que es suya y no quieren que los demás se la quiten.

Así, ellos volarán y van cogiendo fuerza en las alas y veras cuales son los más fuertes o atletas.

Pero también debes ver cuales son los más listos y valientes.

Para ello, es bueno que tengas una o varias hembras enseñadas en un lugar donde élla pueda moverse o esconderse, para que veas cuales son los que la acompañan.

El caso, es ponérselo difícil a los machos, para así, ver cual o cuales muestran más interés por élla y a la vez, élla puede seleccionarlos mejor (lo acabo de decir, eso se llama SELECCIÓN POR CALIDAD).

Si sueltas pocos machos, alguno intentará que élla lo siga, y le hará viajes a su palomar intentando encerrársela.

Poco a poco, irás soltando más machos y sólo una hembra.

Como te dije al principio, élla se posará en sitios difíciles, e intentará esconderse, para seleccionar los machos que más ganas tienen de estar con élla.

De ese mismo modo, irás comprobando cuales de tus pichones nunca la abandonan, y cuales se equivocan con más facilidad. También verás los que la buscan y vuelven donde la hayan perdido.

En el adiestramiento de un palomo deportivo, **LO MÁS IMPORTANTE** es que aprenda muy bien a **CONOCER LA HEMBRA**. Cada palomo tendrá una progresión individual. O sea, unos aprenden más rápido y otros más lentamente. Si no aprende



bien lo que es la hembra, irá tras los machos erróneamente y no nos servirá para que sea un buen palomo.

Con esto te quiero decir, que nunca debes tener prisa, ni soltarlo con muchos otros machos de golpe. Debes ir muy poco a poco.

¡VAYA, SE ME OLVIDABA ALGO MUY IMPORTANTE!

...Y es que cuando recojas tu palomo tras soltarlo con los demás machos, después de 2 a 3 horas, en ese mismo lugar donde lo recoges debes darle **SU PREMIO**.

Tu dirás, ¿qué premio? Piensa un poco, pues la respuesta es muy lógica.

Tu palomo ha estado "luchando" por conseguir la paloma. Si a la hora de recogerlo está con ella, o se ha portado muy bien, debes dejarlo un rato con ella los dos solos como premio.

Así él aprenderá, que tras el duro esfuerzo hay una gran recompensa. No hay nada que le guste más que estar solo con su amada.

Pero, ahora tu me preguntarás:

¿CÓMO SE SI TENGO UN BUEN PALOMO?

Pues es lo más fácil de saber:

1º- Si ves que los demás abandonan la hembra y el tuyo no lo hace. O sea, ves que tiene mucha constancia en estar con la hembra.

2º- Si cuando los demás se equivocan, tu pichón sabe dónde está ella.

3º- Si cuando la pierde, tu palomo se pone nervioso, y no para de moverse y buscarla hasta encontrarla.

Cuando tu palomo haga uno de estos tres puntos, será buen palomo.

Si hace los 3 puntos anteriores, ¡PODRÁ SER TODO UN CAMPEÓN!



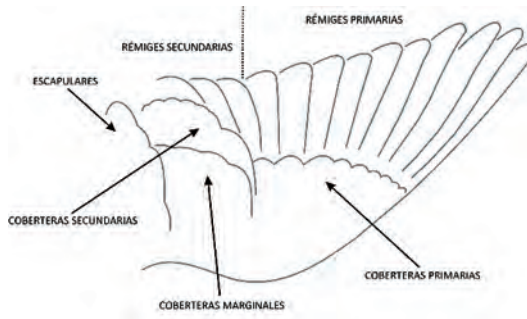
SEXTO PASO :

6ª APRENDIENDO LOS COLORES BÁSICOS DE LA PLUMA

Tu palomo, irá cambiando las plumas de su ala de una en una.

Lo hará de dentro hacia a fuera del ala.

Las remeras secundarias sólo las cambiara una cada año, mientras las 10 remeras primarias las cambiará todas progresivamente. De la 1ª a la 10ª. O sea, cuando se desprende de una y esta, ya casi ha crecido, tirará la siguiente. Así el palomo, podrá seguir volando.



Sobre los colores, no voy a soltarte ningún rollo al respecto. Solo quiero que sepas, el porque existen los distintos plumajes y como se llaman.

Toda la gama de colores de pluma, procede de TRES tipos de pigmentación o coloración.

Lo llamaríamos PATRONES BASE y son :

pigmentación de ROJO, AZUL-NEGRO y MARRÓN.

Te diré, que el color rojo, es dominante frente al azul-negro y éste a su vez, sobre el marrón que es más raro.



DENOMINACIÓN DEL COLOR DEL PLUMAJE



AZUL



ACERADO o
AHUMADO



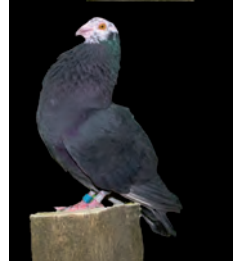
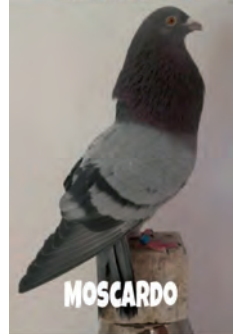
MORO o
BORRADO



MAGAÑO o
TOSCADO



NEGRO y
CARETO negro



Las tonalidades van de más claro a más oscuro, sin por ello perder su denominación base.

ROJOS



GAVINOS



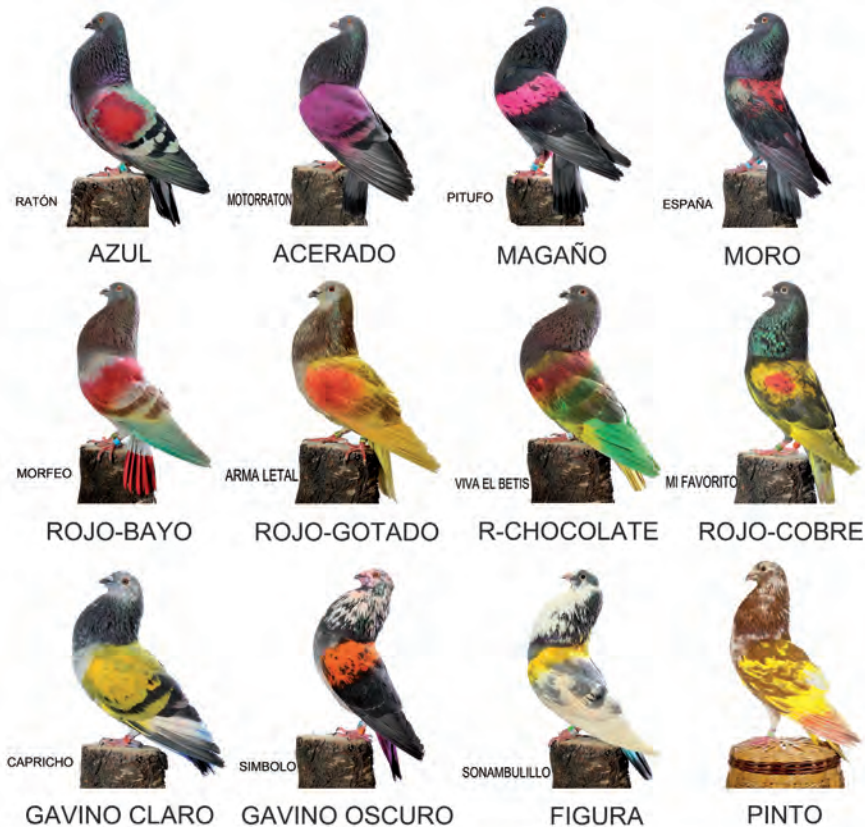
ALIBLANCO



Como te he dicho, los colores de la pluma, pueden ser de tonalidades variadas, por eso se suele usar para nombrar su color, su nombre "base común" más la

denominación del tono de su pluma. Como sabes, nuestro palomo es un luchador. O sea, es como un guerrero. Por eso, a nuestro palomo le pondremos un bonito nombre. Le pintarás tu marca bajo las alas y por encima, si lo deseas, puedes pintarlo o desteñirlo.

Aquí te pongo ejemplos de palomos pintados y debajo te pondré como se llama ese color (el de la pluma natural del palomo. No el de las pinturas !!...SHEEEEE!!! tranquilo que te explico con algunas imágenes de ejemplo:



SÉPTIMO PASO;

7ª ¿CÓMO FUNCIONA LA COMPETICIÓN?

Bueno. La competición es simplemente, el premio de todo el proceso de entrenamientos y selección anterior.

O sea, la competición es el paso final, a todo lo dicho anteriormente.

Una de las primeras cosas que debes hacer si decides tener palomos deportivos, es hacerte federado.

Debes acercarte al club de tu localidad más cercana de tu región. Si donde vives, no hay ninguna federación territorial, puedes ponerte en contacto con la Real Federación Española de Colombicultura (al final de este manual, te daré una serie de direcciones de internet, para saber mucho más de este y otros temas).

LICENCIA: 17/1675 TIPO: ADULTO-30
 D. ANTONIO TRÁÑEZ HUERTAS
 D.N.I.: [redacted] F. Nac.: 20/01/1972
 con domicilio: [redacted]
 localidad: MURCIA
 99-CIDAD COLOMBICULTURA DE CASTELLAS
 Nº LICENCIA NACIONAL: 31564
 Esta licencia faculta para la práctica de la colombicultura durante el año 2017. 18 Noviembre 2016
 Fdo. José Rubio González

Hacerte federado, es simplemente pedir que te den una licencia para poder tener y volar palomos legalmente. Su duración es de un año. O sea, que la vas renovando cada año. Dicha licencia, posee un seguro obligatorio deportivo, en caso de accidente practicando este deporte (a nivel de club).

Bien. Te sigo explicando en que consiste la competición.

Ahora tu palomo, que es el mejor que tienes, debe salir al vuelo a disputarse una hembra con los mejores machos de cada colombaire.



Ahora, lo que haga tu palomo, será puntuado por un árbitro, durante 6 ó 7 pruebas de 2,5 horas cada una.

Muy básicamente te diré, que el árbitro o los árbitros, puntuarán a tu palomo mediante el reglamento existente, con 2 puntos por cada minuto que pase junto a la paloma. Dará igual que este en vuelo o parada.

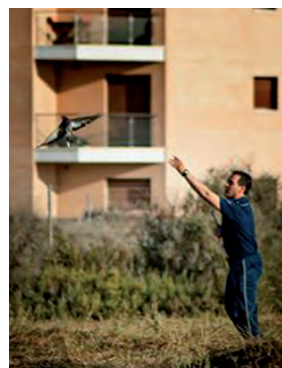
Como es lógico, para que esas puntuaciones sean válidas, el árbitro tiene que conocer y anotar todos y cada uno de los palomos que acompañan a la paloma allá donde esté.

Una vez hecho esto, anotarlos, el árbitro "cantará los palomos".

Jajajajaja. NO NO. ¡NO se pone el árbitro a cantar canciones de palomos! "cantar los palomos" es ir nombrando desde la hora que sea, uno tras otro por su nombre, todos los palomos que hay con la paloma.

Como te dije al principio, la hembra se posará en sitios difíciles. Pero tu tranquilo, que has enseñado perfectamente a tu campeón.

A veces sucederá lo que te dije al inicio. SI, SI !!!...eso de que se equivocaban al no saber donde está ahora la paloma parada, y saldrán equivocados a volar creyendo que es ella quien sale.





¿Recuerdas cómo se llamaba cuando pasaba eso?..... NOOOO??

Mmmmm... me estas fallando!!!... eso se llama REBOTE! No lo olvidas, pues suele pasar a menudo.

Bueno, pues cuando viene un rebote como es lógico, solo estarán puntuando los que están con la paloma. No los que se han ido engañados.

Nada más los vea el árbitro los

que son, los "cantará" por su nombre y les dará puntuación desde el momento que se produjo ese rebote.

1ª LIGUILLA APERTURA DE TEMPORADA "AMIGOS del FORO" 2009

Organiza: "Pala Amigos del Foro" F.R.M.C.

Nº Orde: _____ Puntos: _____ Tareas: _____

LUGAR DE CELEBRACION EN: **"LOS VALIENTES"** (Amigos del Foro) (Amigos del Foro)

NOMBRE DEL PALOMO: _____

PLUMA: _____ Nº ANILLA: _____

FORERO: _____

Nº LICENCIA: _____ TELEFONO: _____

PROCEDENCIA: _____

Si alguno o algunos regresan donde está la paloma, volverán a puntuar.

De este modo, con los sucesivos engaños y abandonos de algunos palomos, unos irán sumando puntos y otros no. Así, se va realizando una clasificación provisional, por puntos de cada tarde y se irán sumando a los puntos de la tarde anterior.

El árbitro irá anotando los puntos en la cartulina de tu palomo que debes rellenar con todos los datos antes del concurso. En las imágenes tienes unos ejemplos de lo que te hablo.



Tras finalizar las 6 ó 7 pruebas de tu concurso, sabrás la puntuación total de tu palomo en el concurso y su puesto en esa clasificación final.

Llegados a este punto, hay varias cosas que quiero que nunca olvides.

Competir, solo es ver el nivel de tu palomo con respecto a otros. Debes **divertirte y disfrutar por encima de todo**.

Si solo piensas en intentar ganar, no disfrutarás de todo lo que tu animal hace ante tus ojos.

Recuerda que ante todo, son animales. No máquinas.





Para finalizar este tema, solo decirte, que existen 2 tipos de competiciones.

La de nivel particular o a nivel de club, y luego esta la competición Federada.

En la competición Federada, hay una serie de clasificatorios hasta llegar al máximo concurso en competición, como es el Campeonato de España de Palomos Deportivos, donde cada año se proclamará un Campeón Nacional.



OCTAVO PASO:

8ª PALOMO Y COLOMBAIRE - APRENDIZAJE MÚTUO -

Entre tu palomo y tú, se produce algo mágico.

Te hará sentir cosas, imposibles de ser vividas junto a otro animal.

Te aseguro que lo puedes llegar a amar de verdad como a un buen amigo.

Al principio del manual te dije, que te iba a enseñar a entender y a hablar su idioma.

No te engañes en absoluto. Pero en este caso, el que tu aprendas su idioma, no depende de mí. Depende solo de ti.

Debes de ser **muy observador** y "escuchar" lo que tu palomo te dice.

Ser colombicultor no es simplemente tener palomos y echarles comida y agua.

Llegará un momento, en que la magia del palomo te envolverá.

Te quedarás embobado mirándolo horas y horas.

Le hablarás al oído como yo un día hice. Y él te contestará a su manera.

Sois un equipo. No le puedes fallar. Él es tu amigo y depende solo de ti.

Él, se portará como un campeón, si tu lo cuidas y lo tratas con cariño y respeto.

Aprenderás de tu palomo día a día. Nunca esa enseñanza tendrá fin.

Tu dedicación y cuidados deberá ser diaria, y él, te lo devolverá transformado en alegrías y multiplicado por mil.

Pero debo de advertirte también, de la parte negativa de esta gran amistad que pronto vas a tener con tu palomo.



Igual que unas veces llorarás con él de alegría, otras veces, llorarás también de pena.

Nuestro gran amigo, tiene innumerables enemigos y como es muy valiente, no tendrá miedo a ninguno. No le importará luchar o morir si esta junto a su amada.

Debes entender, que tu palomo "no es tuyo", porque cada vez que lo sueltes en libertad y salga a volar, ya no será tuyo. SERÁ DEL AIRE.

Cada vez que lo sueltes y vuele, no sabrás a ciencia cierta si lo volverás a tener otra vez en tus manos.



Por eso es tan importante, que si recoges algún palomo que no es de tu propiedad, recuerda que hay alguien que espera que aparezca y que para él, será una gran alegría que se lo devuelvas.

NOVENO PASO:**9ª PREVENIR Y CURAR ENFERMEDADES DE MI PALOMO**

Este tema es bastante importante. Pero no te preocupes si no tienes ni idea. En realidad, sobre las enfermedades, muy pocos entienden.

Saber diagnosticar y curar un palomo es complicado a veces, pero bueno, aquí te orientaré un poco de lo que puedes hacer con algunas de ellas. Lo principal, no es saber como curar tu palomo. Lo principal es PREVENIR su enfermedad.

O sea, hacer lo necesario para que tu palomo no se ponga enfermo. Y aunque no lo creas, ya te dije al inicio, las 3 palabras clave para ello:

iiiiLIMPIEZA- LIMPIEZA y LIMPIEZA!!!

Debemos desparasitarlo, liberarlo de parásitos, de forma preventiva y como no, cuando muestre algún síntoma. Desparasitar un palomo es tratarlo básicamente para 3 enfermedades:

COCCIDIOSIS, TRICOMONIASIS y PARÁSITOS INTERNOS (lombrices).

Entonces, paso a comentarte estas 3 enfermedades mas frecuentes:

COCCIDIOSIS

La coccidiosis es una enfermedad intestinal producida por un parásito y que está en todas las palomas del mundo entero. En casi todas las palomas se pueden encontrar coccidias en el intestino delgado, pero puede no mostrar ningún síntoma. Es, cuando el palomo pasa por un estado de debilidad o cuando es joven, cuando aparecen.

SÍNTOMAS: Los síntomas que muestra el palomo son abatimiento general, pérdida de la capacidad para volar, poco apetito, adelgazamiento rápido, erizamiento de pluma. Las heces suelen ser blandas, líquidas y de apariencia viscosas y en algunos casos sanguinolentas. La paloma infectada muere rápidamente a causa de una infección por bacterias o de agotamiento.

TRANSMISIÓN: Se suele transmitir a través del agua de la bebida o excrementos.

TRATAMIENTO: El tratamiento a base de **sulfametacina**. Se puede efectuar con distintos productos de los que las casas especializadas tienen diferentes marcas en el mercado.



Deyecciones moldeadas y de aspecto clara de huevo, presentes al principio de un trastorno intestinal causado por bacterias ó parasítos.

TRICOMONIASIS

La tricomoniasis, es otra enfermedad intestinal parasitaria e infecciosa que suele atacar más a los pichones que a las aves adultas.

Casi todas las palomas son portadoras de Tricomonas, que viven en la mucosa del pico y de la garganta, en el esófago y en el buche.

SÍNTOMAS: Pocas ganas de volar, cacas acuosas, garganta enrojecida.

En el transcurso después de la infección se forman puntitos amarillos en la mucosa del paladar, que se extienden como botones amarillos (tricomonas).

Desde que una paloma se contamina hasta que muestra los primeros síntomas, transcurren alrededor de 10 días.

TRANSMISIÓN: Los pichones son infectados al ingerir la papilla que le suministran los padres como alimento. Sus síntomas son abatimiento, erizamiento de plumas (muestra evidente de fiebre en el ave), rápida pérdida de apetito y peso, mayor toma de agua, diarrea, etc.

TRATAMIENTO: En cuanto al tratamiento médico, es con **carnidazol** en dosis únicas. Os aconsejo que adquiráis para ello los productos específicos que tienen en el mercado distintas casas especializadas.

PARÁSITOS INTERNOS

Los parásitos internos más frecuentes en nuestro palomo, son las Lombrices y las Tenias. Como su nombre indica parasitan interiormente el ave pudiendo llegar a provocar su muerte.

¡SÍ SÍ...son unos gusanos bastante asquerosillos!

SÍNTOMAS: Sus síntomas son pérdida poco a poco de peso. El palomo, se alimenta pero no engorda, mucha sed, se muestra serio, diarrea líquida cuyo color va de verde amarillento a rojo.

Son de forma redondeada, de color amarillo blanquecino, con los extremos en punta. Visibles a simple vista al expulsarlos la paloma con las heces. Sus medidas oscilan entre 2 y 6 cm o hasta 9 cm las Tenias.

Como suele pasar, ataca mas a los pichones que a las aves adultas .

TRANSMISIÓN: El ciclo de vida de este parásito es directo. Las lombrices adultas pueden introducirse en la mucosa intestinal.



Cumulo de Tricomonas en forma de botones en la garganta de una paloma que no presenta ningún sintoma.



Ponen los huevos que salen con las heces.

Los huevos son muy resistentes en el exterior al tener una capa que actúa como caparazón protegiendo al embrión.

TRATAMIENTO: Ya que el contagio se produce por la ingestión de los huevos, se recomienda 1º LIMPIAR Y DESINFECTAR el habitáculo (agua con lejía como te dije).

Las infecciones de Tenias pueden controlarse tratando regularmente a las aves con **fenbendazol y levamisol**.

Aquí un ejemplo de medicamentos para la desparasitación preventiva:

Utilizar, al menos 2 veces al año (nunca en verano).



COCCIDIOSIS: PROLCEN

LOMBRICES Y TENIAS: LOMPER

TRICOMONAS: FLAGYL

Como antibiótico: TETRAMAY



Te he de nombrar las que son para mi las dos peores enfermedades que pueden atacar, no sólo a tu palomo, si no a todo tu palomar. O sea, a todos los que tengas.

Estas enfermedades son:

LA SALMONELA y la gripe aviar o **PARAMIXSOVIRUS**.

Contra ellas, de nuevo ¡LIMPIEZA Y PREVENCIÓN!. En este caso, mediante la **VACUNACIÓN** anual.

Al final del manual, te diré donde puedes ver mas información sobre estas y otras enfermedades.

De momento aquí solo he pretendido que sepas cuales son.

Te diré también, que no debes abusar de los medicamentos.

La naturaleza es muy sabia, por eso te paso aquí una lista de remedios:

REMEDIOS NATURALES

EL LIMÓN: Sirve para atacar a las tricomonas. Muy bueno para dar a los pichones jóvenes al apartarlos de los padres.

Se les puede dar de muchas formas, mezclando el jugo de 1 limón en 2 litros de agua. Otra forma es cortar un limón en 6 partes, lo dejas dentro del agua y por la tarde lo retiras del bebedero. También, se puede dar en trozos pequeños de gajos pelados directamente al pico.

EL AJO: Es un antibiótico natural que ayuda a matar las bacterias y tiene muchas propiedades curativas buenas, hay muchas maneras de darlo como picar un ajo en pedacitos y darse directo en el pico, licuar un diente de ajo en un litro de agua y ofrecérselos en el bebedero, etc.

MIEL DE ABEJA: La podemos dar una vez por semana, ayuda en la reproducción y en la muda les revitaliza la pluma y les da brillo y elasticidad. Les ayuda con los problemas respiratorios, protege de las diarreas y por si fuera poco aporta vitaminas. Cuando están criando podemos dar 4 cucharas por 2 litros, mudando daremos 2 cucharadas por 2 litros. En los entrenamientos o competiciones, se puede usar para su recuperación.

VINAGRE DE MANZANA: Éste, lo utilizo con frecuencia e impide el crecimiento de hongos y bacterias, además aporta minerales, aminoácidos, enzimas y ácidos. Se puede dar una vez por semana 1 cuchara de vinagre por litro de agua.

CARBONATO DE SODIO: Una de las ventajas de el bicarbonato, es que este ayuda a estabilizar el ph de la sangre cuando la paloma entra bajo estrés por entrenamientos continuos o esfuerzos fuertes y constantes yo lo utilizo 1 vez por semana 1 cuchara por 2 litros y ayuda a fortalecer el sistema digestivo.



DÉCIMO PASO:

10º LO QUE NUNCA DEBES OLVIDAR. VALORES Y CONSEJOS

Si has llegado hasta aquí leyéndome, te doy mi enhorabuena. Tienes madera de gran colombicultor.

Lo que paso a continuación a describirte, quizá sea la información **MÁS VALIOSA** de todo cuanto te he escrito hasta el momento.

Tal vez tengas que aprendértelo de memoria y casi olvidar todo lo demás! ... ¡ES BROMA! ... si no olvidas todo lo que te he dicho siempre será bueno para avanzar. **Y ME HABRÁ VALIDO LA PENA DECÍRTELO.**

Bueno. Abre bien tus ojos y orejas y lee en voz alta con mucha atención.

SÓLO PARA LOS MUY JÓVENES

Consejos del amigo Ildefonso Altamirano - Málaga.

Consejos, aunque ya estéis hartos de ellos. Si los seguís, os harán buena compañía.

1º. Que los palomos no os separen de vuestras obligaciones, bien sean de estudio o trabajo.

2º. Tened en cuenta que responsabilidad y ocio son compatibles. Sólo es necesario tener en cuenta un orden de prioridades y cumplirlo.

3º. Respetar a los mayores. Es la mejor forma de que ellos os respeten.

4º. Elegir amigos afines entre los que podáis hablar de igual a igual. Tener buenos amigos es muy importante. Un chico sin amigos es como una planta sin raíces. Pero tened cuidado a la hora de elegirlos.

5º. Si queréis triunfar o competir con éxito "no os quedéis mirando la escalera, empezad a subir, escalón por escalón, hasta que lleguéis arriba". Pero no intentéis subirlos de dos en dos.

6º. Intentad no discutir. Que lo hagan otros pues, generalmente, es un signo de deficiencia mental. Nunca llegaréis a ningún acuerdo por medio de la discusión. Lo único válido es el diálogo, si alguien no lo respeta separaos de él.

7º. Habéis entrado en un mundo de mayores. Tal vez alguna vez uno, por ignorante, no os trate como merecéis, nunca le hagáis caso y olvidadlo pronto. Los mayores, en ocasiones, arrinconamos en la memoria que una vez también fuimos jóvenes, y somos poco tolerantes.

8º. En este deporte que habéis elegido hay muchas cosas buenas, regulares y malas - como en cualquier otro - escoged bien. Una vez un sabio dijo que se podía ser joven en años y mayor en días. Nos quería decir que un joven puede ser tan maduro como una persona mayor.

9º. Un proverbio dice «la alegría es la fuerza de la juventud». Haced caso y derrocharla.

10º. No me hagáis mucho caso.

No se puede añadir mucho más, después de leer estos consejos del amigo Ildefonso.

¡AH SI! solo algo más ¡iii DISFRUTA !!!!

Disfruta de tus palomos en buena amistad, respeto y armonía con tu entorno y la naturaleza.

¡RECUERDA! Este humilde y pequeño manual, sólo es el primer paso que vas a dar hacia un mundo muy bonito.

Hay muchísimo más de lo que aquí te he mostrado.

MUCHA SUERTE Y....ADELANTE!!!!!!!

Si quieres saber mas, dirígete a :

<http://realfec.es/>

<Http://www.colombimurcia.com/>

<http://colombiculturacv.es/>

En la red social Facebook, quien os habla, esta a vuestra entera disposición.

Este manual se ha realizado con la colaboración de los amigos del grupo de HABLANDO DE PALOMOS

www.facebook.com/groups/HABLANDODEPALOMOS/



Por siempre vuestro amigo, Antonio Ibáñez Huertas.

COLOMBICULTURA ES :



**APRENDER
DE LOS MAYORES**

COLOMBICULTURA ES :



AMAR AL PALOMO



COLOMBICULTURA ES :



ILUSION !!!

Tienes en tus manos el **MANUAL DE LA
COLOMBICULTURA**

¿ Que palabra mas rara no ?

Tranquilo, que yo te explico.

Si te atreves a entrar y seguir mis consejos, te mostraré todos los secretos del que seguro va a ser , tu mejor amigo.

Si. Es la paloma. Pero una paloma muy especial. Una súper paloma. No es como te han contado. Si me haces caso y me lees, te enseñaré a hablar y entender su idioma.

Yo te indicaré unos sencillos pasos para que sepas todo lo necesario para cuidarlo y enseñarlo.

Pero lo mas importante te lo va enseñar tu nuevo amigo, él a ti personalmente.

Te enseñará a amar y respetar la naturaleza. Te mostrará el verdadero valor de la amistad . Aprenderás junto a él, que el amor es el principal sentimiento que te hará moverte y luchar.

El mismo, te demostrará que en la vida, hay que ser un guerrero valiente para superar los obstáculos que te aparecerán.

En tus manos tienes una herramienta muy valiosa. De ti depende de que llegues a conocer o no, a uno de tus mejores amigos en tu vida : **EL PALOMO DEPORTIVO.**

Realizado por: Antonio Ibañez huertas y los amigos del grupo de Facebook " **HABLANDO DE PALOMOS**"